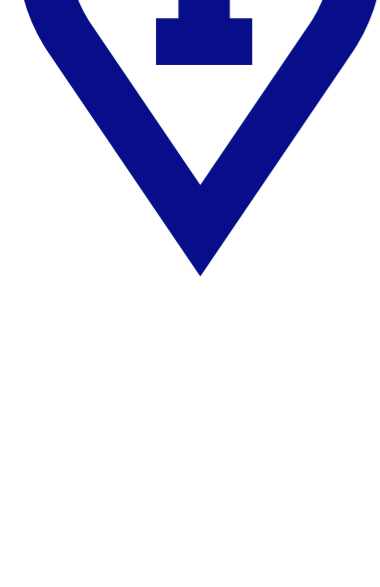


# Atenció a la diversitat i inclusió a la UOC



L'informe *Atenció a la diversitat i inclusió a la Universitat Oberta de Catalunya* recull els resultats d'una **enquesta feta a 579 estudiants amb discapacitat**. La recerca s'emmarca en el nou Pla d'acció per millorar la inclusió d'aquest alumnat a la Universitat.

El nombre d'estudiants amb discapacitat s'ha quadruplicat els darrers 15 anys a la UOC, i ha passat de 636 el curs 2010-2011 a 2.671 el curs 2023-2024.

La UOC aglutina la meitat de l'estudiantat amb discapacitat de Catalunya i és la segona universitat a escala estatal amb més estudiants en aquesta situació.

## Com és l'estudiantat amb discapacitat de la UOC?



### Perfil

**60 %** Majoria de dones

**41 anys** Edat mitjana

**91 %** Té més de 25 anys

**78 %** Té titulació superior prèvia

### Situació laboral

**58 %** Té una feina remunerada

**40 %** Treballa a temps complet

**19 %** Té reconeguda una incapacitat temporal o permanent

### Com estudien?

**49 %** Cursa 2 o 3 assignatures per semestre

**63 %** Estudia fins a 20 hores setmanals

### Motius per estudiar a la UOC

**65 %** Flexibilitat del model

**11 %** Model asíncron

**10 %** Avaluació continua

**3 %** Política d'atenció a la diversitat

## Certificació i tipus de discapacitat

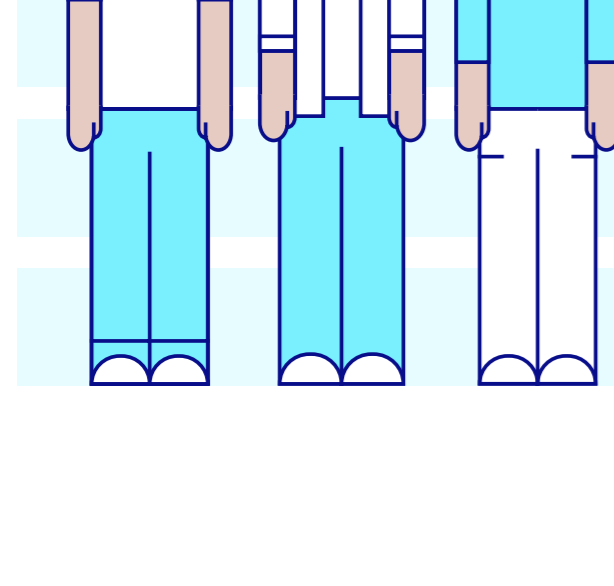
Una **gran part de l'estudiantat disposa de certificat de discapacitat**. Una quarta part conviu amb més d'una discapacitat.



**89 %** Té algun grau de reconeixement de la discapacitat

**27 %** Viuen en situació de pluridiscapacitat (2 o més discapacitats)

### Quines són les discapacitats més habituals?



Malalties cròniques **34 %**

Trastorns del desenvolupament com el TDAH, la dislèxia o el TEA **28 %**

Discapacitats motrius **26 %**

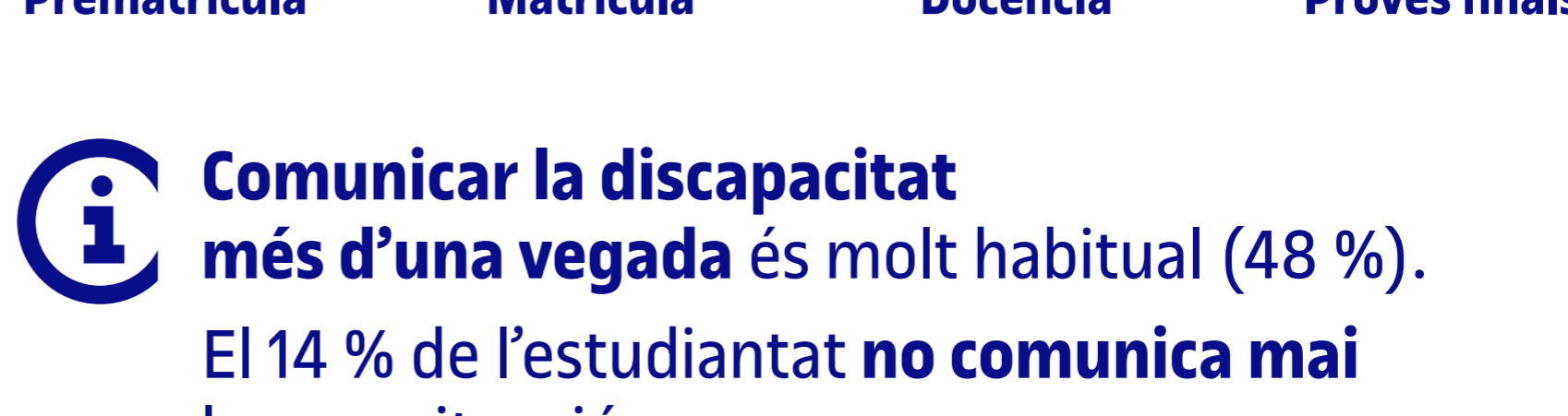
Trastorns de salut mental **20 %**

Les **combinacions** de discapacitats més comunes es donen entre malalties cròniques, discapacitats motrius i trastorns del desenvolupament.

## Comunicació de la discapacitat

La discapacitat **es comunica sobretot en la matrícula**, i menys durant el període de docència.

**El 86 % comunica la seva situació a la Universitat**



**Comunicar la discapacitat més d'una vegada és molt habitual (48 %)**.

El 14 % de l'estudiantat **no comunica mai** la seva situació.

### Motius principals per no comunicar-ho

**58 %** No volen ni ho necessiten

**42 %** No saben que es podia fer o com fer-ho

**30 %** No ho consideren útil



## Adaptacions

L'estudiantat està **satisfet amb les adaptacions rebudes, però són poc conegudes**.

**55 %** Dels estudiants no coneixen les adaptacions que ofereix la UOC

**26 %** N'han sol·licitat alguna

**49 %** Mostra una satisfacció alta o molt alta

**31 %** Està poc o molt poc satisfet

Les adaptacions més habituals són les relacionades amb:



**L'ampliació del temps disponible** per a les proves finals o d'avaluació continua



**El reforç de l'acompanyament** docent o tutorial



## Experiència acadèmica a la Universitat

Quines dificultats troba l'estudiantat amb discapacitat?

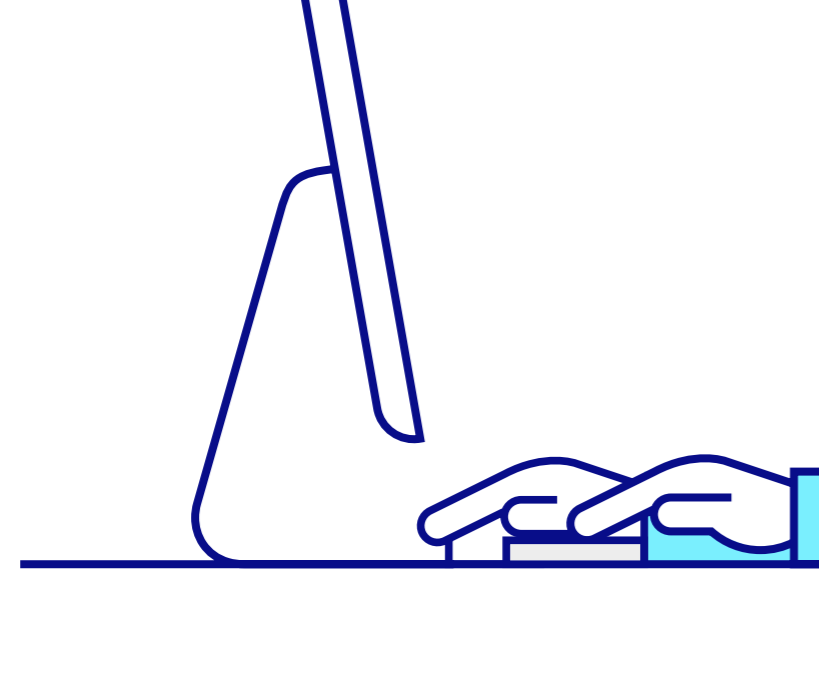
**Problemes d'accessibilitat**  
El 51 % no en té en cap **espai virtual**, però el 49 % sí. Els espais que generen més dificultats són la **Biblioteca**, el **web extern** o el **Servei d'atenció**. Els que menys, l'espai personal i les aules.

**Seguiment de les assignatures**  
Les dificultats més habituals estan relacionades amb el **temps disponible** i la **claredat dels enunciats**.

Quines conseqüències tenen les dificultats acadèmiques experimentades?

Un 12 % ha hagut de **deixar alguna assignatura**; un 8 % ha **aturat els estudis** temporalment, i un 2 % ha **canviat de programa**.

Una cinquena part dels estudiants (20 %) fa servir **eines tecnològiques de suport**: dispositius físics —com ara audíofons, dispositius Braille o cadires adaptades— o programaris que, per exemple, faciliten la lectura o el dictat per veu.



## Valoració de la situació actual i perspectives de futur

**Satisfacció amb l'acompanyament**

Satisfets o molt satisfets **38 %**

Nivell baix o molt baix de satisfacció **25 %**

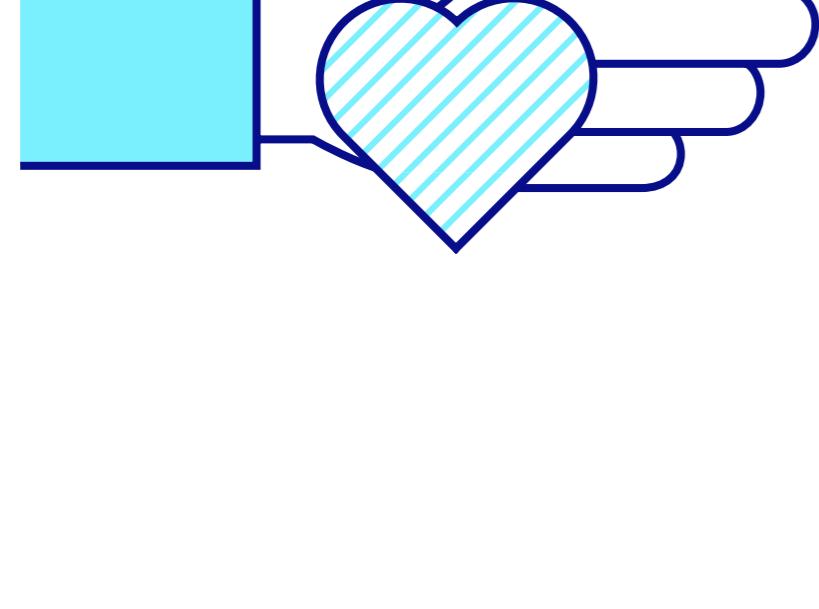
Indecisos **37 %**

**Recomanarien la UOC?**

Sí **46 %**

No **14 %**

Indecisos **40 %**



**Experiències positives que destaca l'estudiantat**

**Acompanyament empàtic, proper i no paternalista per part del professorat**

**Professorat que respecta l'autonomia de l'estudiant i crea un clima de confiança**

**Compromís de la UOC amb la inclusió i l'efecte transformador que l'experiència acadèmica té en les seves vides**

*"Que ningú es desanimi mai: tot es pot fer i, a més, es rep molta ajuda del personal docent. Estic acabant un grau i començant-ne un altre, i estic molt contenta. M'ha ajudat molt, tant en l'àmbit cognitiu com en l'emocional. És tot un repte personal!"*

**Experiències negatives que destaquen els estudiants**

**Manca d'informació inicial**

**Manca d'un ambient accessible per a la discapacitat**

**Manca d'empatia i acompanyament per part del professorat**

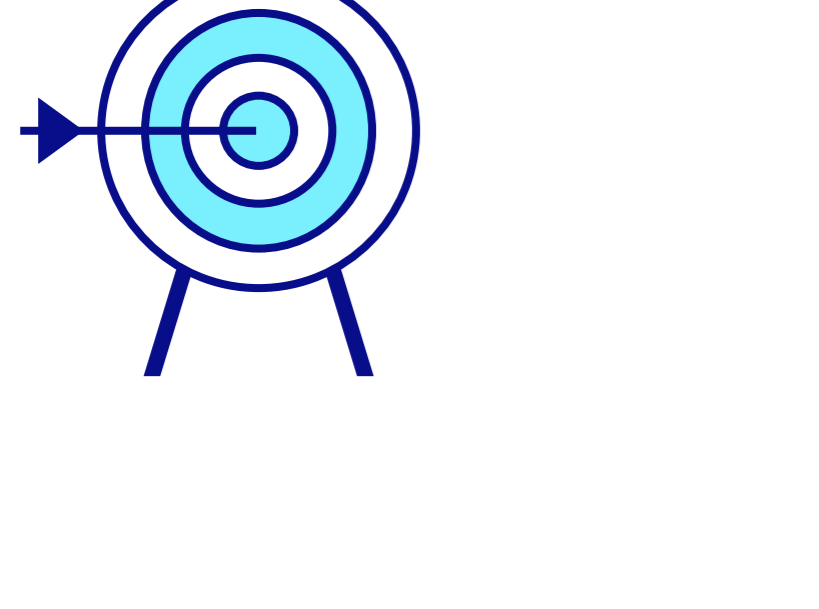
**Descontent amb les adaptacions rebudes**

**Dificultats amb els tràmits administratius**

**Necessitat de comunicar repetidament la discapacitat per accedir a les adaptacions**

*"La discapacitat desapareix quan l'entorn educatiu és accessible. És esgotador haver d'explicar cada vegada les teves dificultats a cada persona amb qui contactes. Malauradament, amb massa freqüència, això condiciona la imatge i la relació."*

## Propostes clau de l'estudiantat amb discapacitat



**01** Facilitar de manera proactiva **informació** en un campus virtual amable amb la diversitat.

**02** Crear una **unitat específica** per a l'atenció a les persones amb discapacitat.

**03** **Simplificar els tràmits** per evitar l'actual necessitat de comunicació recurrent.

**04** Garantir la **continuitat en l'acompanyament**, amb el mateix tutor o tutora.

## Mesures més valorades dels diferents eixos del nou Pla d'acció

**Garantir l'accessibilitat** de tots els recursos d'aprenentatge i proporcionar **informació clara dels recursos i suports** disponibles.

Crear una **unitat de suport especialitzada i estabilitzar la figura del del tutor o tutora** durant tota la trajectòria.

Dissenyar un **pla d'acompanyament personalitzat** consensuat entre estudiant i tutor o tutora, **incentivar la comunicació** voluntària de la discapacitat i **adaptar el suport** a les necessitats canviants de l'estudiant.

## Conclusions

**L'estudiantat amb discapacitat està, en general, satisfet amb la seva experiència a la UOC, però encara hi ha un ampli marge de millora i reptes pendents.**

**El nou Pla d'acció és una oportunitat per recollir la veu de l'estudiantat i les seves propostes, i avançar cap a una universitat més inclusiva.**

## Per saber-ne més

Aquesta infografia recull els resultats de l'Enquesta institucional per a la millora de l'atenció a la diversitat i la inclusió a la UOC, desenvolupada per l'equip d'Anàlisi de l'Aprenentatge i de la Docència de l'Learning Innovation Center (eLinC) en col·laboració amb el Vicerectorat de Docència i Aprenentatge. Amb una taxa de participació del 24,5 %, la mostra amb què hem elaborat aquest informe és de 579 estudiants, de manera que podem oferir informació sobre el conjunt de la població amb una alta precisió (error màxim de ± 3,65 %).

Accedeix a l'informe complet: Meneses, J., Reyes, J. I., i Melián, E. (2025). *Atenció a la diversitat i inclusió a la Universitat Oberta de Catalunya*. eLearning Innovation Center, Universitat Oberta de Catalunya. <https://hdl.handle.net/10609/153396>